



**Des bâtiments modulaires
durables**
pour un monde en constante évolution



Vers une économie « net zéro »



Mark Higson
Président-directeur général du Groupe

Il est de plus en plus évident que le monde doit opérer sa transition vers la neutralité carbone. Le succès de cette transition se mesurera non seulement à l'aune des impacts environnementaux du changement climatique, mais aussi – et c'est important – à celle des impacts positifs sur les sociétés, les économies et les générations futures.

Deux facteurs clés façonneront cette transition : le développement durable et l'économie circulaire.

Chez Modulaire Group, le développement durable et l'économie circulaire font partie intégrante de nos solutions et de notre approche métier. Même si nous commençons à peine à exploiter tous les atouts potentiels de nos activités, les mesures que nous prenons pour mieux comprendre les risques et les opportunités de cette transition vers une économie à faible émission de carbone apportent des bénéfices mesurables pour nos clients, l'environnement et les sociétés du groupe.

En vue de poursuivre nos progrès, nous avons élaboré une stratégie de développement durable autour de trois piliers clés : l'environnement, le social et la gouvernance (ESG), en priorisant l'économie circulaire, l'adaptabilité et la location.

Environnement

Nos solutions et notre méthode de travail offrent un avantage essentiel : la possibilité de gérer et de réduire notre impact sur l'environnement et celui de nos clients et fournisseurs. En raison de leur nature circulaire, nos bâtiments modulaires sont réutilisables, flexibles et reconfigurables de façon à réduire les déchets et à optimiser leur durée de vie utile. D'une durée de vie pouvant dépasser les 30 ans, les modules peuvent être réutilisés 20 fois, voire plus. C'est en gardant cet objectif en tête que nous avons pu mettre en place notre modèle transitionnel et circulaire

« Nous avons entamé notre transition vers une économie à faible émission de carbone grâce à la circularité de nos bâtiments modulaires, qui s'accompagne d'avantages durables à la fois pour nos clients, l'environnement et la société. »

« Loops within Loops », qui permet à la plupart des matériaux utilisés pour l'assemblage de nos modules d'avoir un cycle de vie ininterrompu, avec un minimum de déchets résiduels. D'après nos estimations, jusqu'à 96 % de nos matériaux sont recyclables et un bâtiment modulaire standard utilise la moitié du bilan carbone d'un bâtiment traditionnel. Dans les années à venir, nous nous concentrerons sur les activités permettant un recyclage total de nos produits. Nous avons défini notre feuille de route préliminaire vers le « zéro carbone » d'après le groupe de travail sur la publication d'informations financières relative au climat (Task Force on Climate-related Financial Disclosures TCFD - voir page 14).

Social

Nos bâtiments modulaires sont conçus dans un objectif social : nous créons des espaces intelligents où les gens peuvent vivre, travailler et apprendre. Pour y parvenir efficacement, nous sommes convaincus de l'importance d'écouter, d'engager et d'impliquer nos clients, nos collaborateurs et les populations auprès desquelles nous intervenons. Cette collaboration s'étend au-delà de nos partenaires immédiats, au travers notamment d'initiatives telles que les Objectifs de développement durable (ODD) des Nations unies et le Pacte mondial des Nations unies (PMNU). Nous alignons nos actions afin de respecter les valeurs partagées au niveau mondial pour les personnes et la planète. En travaillant avec les communautés locales et les acteurs internationaux du changement, nous apportons une contribution positive aux infrastructures qui répondent à l'évolution de la société.

Gouvernance

Nous savons que nous devons mener nos activités de manière éthique, en tenant compte des objectifs environnementaux et communautaires, en étant un bon employeur, mais aussi en nous concentrant sur la croissance et le succès de notre entreprise. L'équipe de direction et le Conseil d'administration s'engagent pleinement à diriger Modulaire Group afin de donner de la fierté à nos collaborateurs, nos clients et nos actionnaires et à les assurer de nos engagements envers tous nos partenaires. Nous possédons déjà des structures

de gouvernance solides et robustes et, même si le chemin est encore long, ce rapport constitue un pas de plus vers la communication transparente de nos progrès, de nos objectifs et de nos ambitions. À l'avenir, nous surveillerons et partagerons davantage de données liées à l'ESG et améliorerons encore nos performances en écoutant, en apprenant et en progressant.

Travailler avec une approche globale

À ce jour, notre travail a largement pris en compte les engagements ESG détaillés dans ce rapport, mais grâce à l'intégration de trois schémas clés dans notre modèle d'entreprise, nous mesurons désormais nos performances par rapport à des normes mondialement reconnues. Celles-ci permettent de comparer les contributions que nous apportons à nos collaborateurs, à la société au sens large et aux risques et opportunités liés au climat. Pour en savoir plus sur notre conformité aux objectifs de développement durable des Nations unies, le Pacte Mondial des Nations Unies et le Groupe de travail sur les informations financières liées au climat (TCFD), consultez les pages 7 à 9.

S'engager en faveur de la résilience et du progrès

Modulaire Group, soutenu par plus de 4 000 employés répartis dans 25 pays, s'engage à soutenir la société civile avec des bâtiments modulaires durables. Alors que le monde émerge de la pandémie mondiale, nous continuerons à défendre le développement durable et l'économie circulaire au sein de notre entreprise et à soutenir nos clients qui font de même.

Nous sommes leader de la construction modulaire en Europe et Asie-Pacifique.

En associant savoir-faire et adaptabilité à un niveau inégalé, nous aidons les gens à travailler de manière plus productive, à renforcer leurs compétences et à améliorer leur qualité de vie.

Nos bâtiments modulaires contribuent à une économie véritablement circulaire qui répond aux besoins de nos clients et de nos partenaires.

À travers notre modèle d'entreprise circulaire « Loops within Loops » (des boucles à l'intérieur d'autres boucles), nous nous engageons à créer des espaces intelligents où les gens peuvent vivre, travailler et apprendre, tout en ayant un impact positif sur les personnes, la planète et la société au sens large.

Dans ce rapport, nous décrivons notre approche en matière de développement durable et d'informations ESG, notre stratégie pour l'avenir, les principaux indicateurs de performance et les preuves de nos progrès.

Sommaire

Présentation du Président-directeur général du Groupe	1
Qui sommes nous ?	2
Nos secteurs géographiques	3
Mégatendances mondiales et dynamiques du marché	4
Soutenir l'économie circulaire en pleine évolution	5
Notre approche	6
Schéma de développement durable	8
Actions et engagement des parties prenantes	10
Priorités et engagements ESG	11
Tableau de bord ESG	14
Environnement	16
Social	18
Gouvernance	20
Données de performances	

Zoom Sur l'économie circulaire...

L'économie circulaire est essentielle dans les espaces intelligents que nous créons pour que les gens puissent vivre, travailler et apprendre.

Ce que nous faisons

Grâce à notre savoir-faire, nous concevons des bâtiments modulaires avec une perspective de développement durable. Nous nous engageons à utiliser des matériaux durables, à améliorer autant que possible les performances environnementales et à offrir un avantage sociétal grâce à nos espaces pensés pour vivre, travailler et apprendre. Nous entretenons également un dialogue permanent avec nos clients pour les soutenir dans leurs propres initiatives et objectifs en matière de développement durable.

Nos bâtiments modulaires contribuent à l'économie circulaire. Nos espaces intelligents peuvent être modifiés et reconfigurés pour s'adapter à l'évolution des besoins de nos clients, puisque les modules peuvent être facilement déplacés ou reconfigurés.

Grâce à un parc de plusieurs milliers de modules, nous réutilisons continuellement les modules existants, leur remise à neuf leur permettant de prolonger leur durée de vie sans transiger sur leur qualité ou leur performance.

À la fin de leur cycle de vie, nos modules peuvent être revendus leur durée de vie est ainsi prolongée, ou bien détruits, leurs composants étant recyclables à 96 %.

Dans nos process de production, nous appliquons la méthode du « Lean Management » avec des spécifications de conception strictes ainsi qu'un contrôle rigoureux des stocks et de la qualité afin de limiter un maximum les déchets. Chacun de nos bâtiments modulaires fabriqués en usine génère environ deux fois moins de déchets qu'une construction traditionnelle.

Enfin, la production et l'assemblage de nos bâtiments se déroulant en usine, notre personnel bénéficie de conditions de travail plus sûres qu'avec la construction traditionnelle.

25

pays
en Europe et
en Asie-
Pacifique

env. 170

agences et sites dont
13 sites d'assemblage

env. 259 000

modules et
conteneurs de stockage

env. 3 400

espaces d'hébergements
mobiles

ici et ensemble
tous acteurs de notre territoire

Le développement durable et l'économie circulaire font partie intégrante de notre modèle d'entreprise

...pour créer des espaces intelligents dans le monde entier

Avec nos clients qui travaillent dans des secteurs essentiels à la société, nous avons la responsabilité d'assurer un avenir durable.

Nos secteurs géographiques

Chez Modulaire Group, nous livrons près de 50 000 clients à travers le monde, sur des marchés très divers. Cela implique notamment la mobilisation d'environ 259 000 espaces modulaires et conteneurs de stockage, ainsi que la mise à disposition d'environ 3 400 unités d'hébergement mobiles.

Nous sommes présents dans 25 pays en Europe et en Asie-Pacifique et nous comptons environ 170 agences et sites, dont 13 sites d'assemblage.

La construction et les pratiques commerciales responsables font partie intégrante de Modulaire Group depuis sa fondation. Nous exploitons à présent notre

savoir-faire en travaillant avec nos clients dans l'industrie et les services, l'administration publique (y compris le gouvernement et l'éducation), les infrastructures et la construction, ainsi que l'énergie et les ressources naturelles, parmi d'autres secteurs. Ceci nous permet de codifier ces pratiques durables dans une stratégie de développement durable et d'ESG de plus grande envergure.

Tandis que nous développons, déployons et mesurons l'impact de cette stratégie à l'échelle de la planète, nous sommes impatients de mettre en œuvre des améliorations continues, que ce soit pour nos clients, nos partenaires, nos fournisseurs, l'environnement et la société en général.



Répondre à l'évolution des besoins mondiaux...

D'importantes mégatendances modifient les besoins en infrastructures des sociétés du monde entier.



DÉVELOPPEMENTS ÉCONOMIQUES

Le développement économique et la densité de population, aussi bien dans les économies en développement que dans les économies développées, se concentrent de plus en plus sur les centres urbains, ce qui expose les gouvernements et les entreprises du monde entier à de nouveaux défis et de nouvelles opportunités. Pour les économies émergentes, cette situation implique une forte demande de nouveaux espaces urbains flexibles, capables de s'adapter aux populations et aux progrès technologiques. Quant aux économies développées, elles n'ont d'autre choix que de moderniser les infrastructures existantes et vieillissantes pour répondre aux besoins économiques, environnementaux et sociaux de leurs communautés.

D'ici 2030, 60 % de la population mondiale vivra dans des centres économiques urbains

97 % du parc immobilier européen doit être modernisé pour répondre aux objectifs d'émissions de CO₂ fixés d'ici 2050

Les secteurs industriels se relocalisent dans un objectif de production nationale

ÉVOLUTIONS DÉMOGRAPHIQUES

Si le taux d'accroissement de la population mondiale s'est stabilisé ces dernières années, on prévoit toujours une augmentation de 1,9 milliard de personnes entre 2020 et 2050. Cette croissance se concentrera principalement dans les économies en développement où les infrastructures sont moins développées, nécessitant le recours à des solutions flexibles innovantes. Par ailleurs, alors que les économies développées connaissent une croissance moins rapide, leurs populations vieillissantes imposent leurs propres défis en matière d'infrastructures. Dans les deux cas, avec l'accroissement et le vieillissement démographiques, les besoins en matière de santé, de logement et d'éducation s'intensifient, ce qui oblige les institutions à davantage développer rapidement leurs infrastructures au service des populations qu'elles assistent.

1,9 milliard d'humains en plus entre 2020 et 2050

La hausse des niveaux d'instruction et l'allongement des études incarnent désormais la nouvelle norme mondiale et devraient se poursuivre jusqu'en 2050

À long terme, le vieillissement de la population et la hausse du niveau de dépendance stimulent la demande d'infrastructures sociales

UN MOTEUR DE DÉVELOPPEMENT DURABLE

Avec la hausse des températures mondiales et la raréfaction des ressources naturelles de la planète, le monde connaît actuellement un tournant dans la recherche de solutions contre le réchauffement climatique. En raison des risques associés à l'évolution des besoins environnementaux et sociétaux, les gouvernements, les investisseurs, les entreprises, les clients, les consommateurs et la société changent d'approche pour se tourner vers des matériaux plus durables et une économie circulaire plus bénéfique pour la société.

Depuis 1900, l'utilisation mondiale des ressources matérielles a été multipliée par 10 et devrait encore doubler d'ici 2030

Les bâtiments sont responsables de plus de 18 % des émissions mondiales, ce qui les classe parmi les principales causes du changement climatique

Le développement durable et l'ESG sont devenus des sujets essentiels dans tous les domaines de la vie, de la politique et de la finance

... dans notre façon de vivre, de travailler et d'apprendre

Les espaces que nous créons répondent aux besoins des clients dans de multiples secteurs, notamment l'industrie et les services, l'administration publique (y compris le gouvernement et l'éducation), les infrastructures et la construction, ainsi que l'énergie et les ressources naturelles.



TRAVAILLER

Le monde du travail de demain reposera sur la flexibilité et la collaboration, et sera guidé par les nouvelles technologies. Il est devenu plus important que jamais que les lieux de travail répondent aux multiples besoins des collaborateurs et puissent s'adapter rapidement à leur évolution. Grâce à l'approche que nous adoptons, les lieux de travail peuvent se développer et évoluer tout en s'adaptant aux objectifs économiques, environnementaux et sociaux.

APPRENDRE

Avec l'accroissement démographique, il devient nécessaire de disposer, entre autres infrastructures, de nouveaux établissements scolaires sûrs. Nos bâtiments modulaires sont développés et personnalisés pour répondre aux besoins des professionnels de l'éducation à travers le monde.

VIVRE

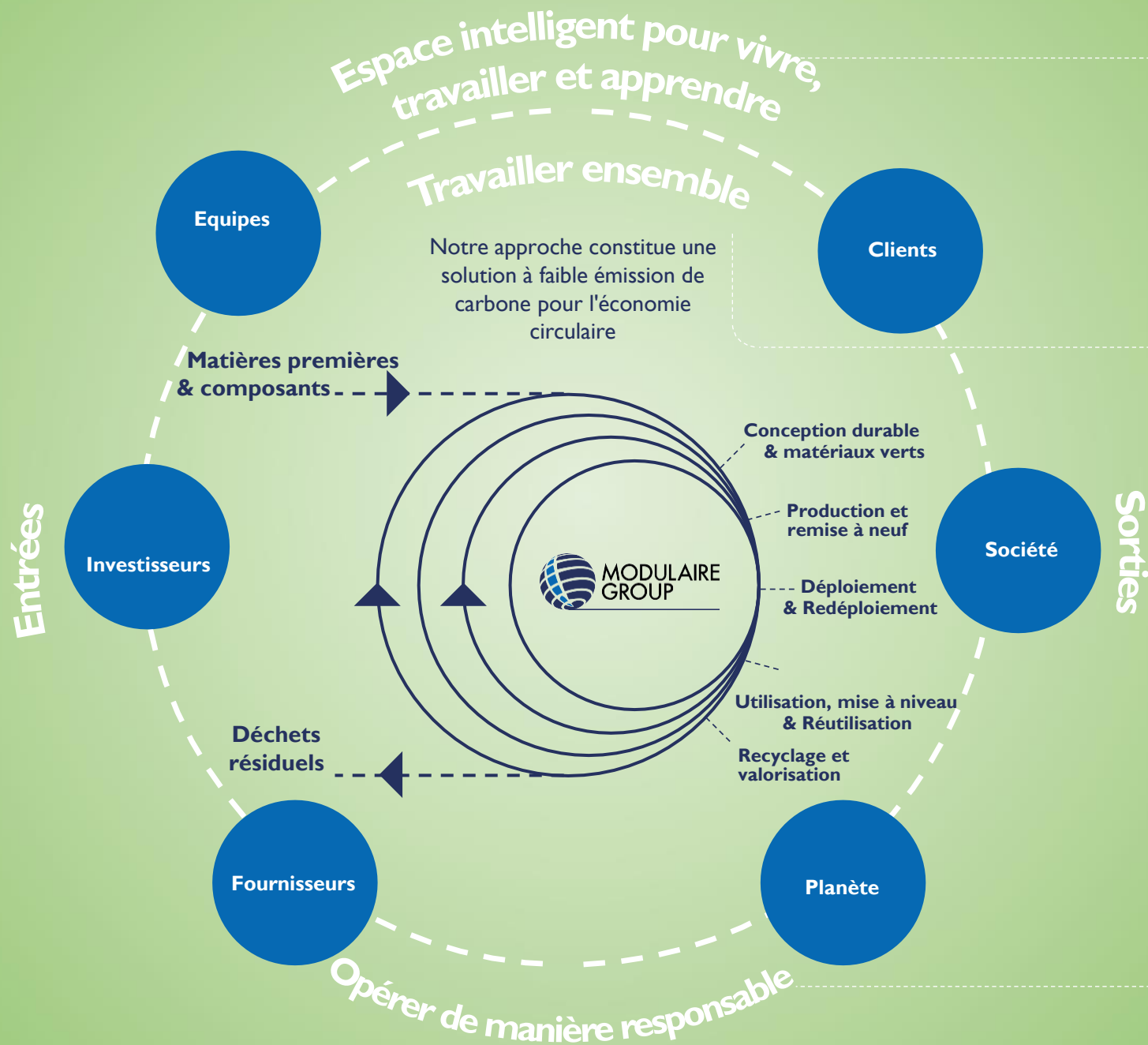
Les villes en plein développement ou en train d'émerger impliquent de repenser la manière d'accueillir efficacement et confortablement les populations urbaines croissantes. Offrant une flexibilité à court terme et un niveau de confort et de qualité durable à plus long terme, les produits de Modulaire Group sont conçus pour s'adapter à la vie urbaine.

DES BÂTIMENTS MODULAIRES POUR L'ÉCONOMIE CIRCULAIRE

Le développement durable et l'économie circulaire sont au cœur de nos bâtiments modulaires. Notre modèle d'entreprise constitue une solution à faible émission de carbone pour l'économie circulaire.

La location comme modèle d'entreprise constitue une solution à faible émission carbone

« Loops within Loops » (des boucles à l'intérieur d'autres boucles) pour l'économie circulaire



Nous avons de formidables occasions d'aider nos clients, fournisseurs et partenaires à relever les défis du changement climatique et à assurer leur croissance dans l'économie circulaire et sobre (neutre) en carbone. Nous nous concentrons sur le triptyque réduire-réutiliser-recycler, plutôt que sur l'économie linéaire où les ressources en fin de vie sont éliminées (prendre-exploiter-éliminer).

Cette approche nous a permis d'établir notre modèle transitionnel et circulaire « Loops within Loops » (des boucles à l'intérieur d'autres boucles) pas forcément me mentionner. Il s'agit d'un modèle où la majorité des matériaux ont une durée de vie continue et où ils sont exploités à leur valeur maximale aussi longtemps que possible avant d'être réutilisés ou recyclés, aboutissant ainsi à une quantité minimale de déchets résiduels. Notre objectif à long terme est de préserver indéfiniment la valeur des matériaux et des ressources, sans générer de déchets résiduels.

À travers nos services, nos projets et notre portefeuille clients, nous avons intégré le développement durable et les facteurs ESG dans notre vision, notre objectif et nos activités quotidiennes.

Notre objectif de développement durable et d'ESG encadré par les ODD des Nations unies



1. Pour réussir à long terme, nous sommes en pleine transition vers une stratégie de développement durable axée sur la circularité afin de fournir un espace modulaire où les gens peuvent vivre, travailler et apprendre.



2. Nous travaillons en collaboration avec nos partenaires pour créer et développer de la valeur partagée entre les personnes et la planète. Nous créons des produits qui apportent une contribution positive à la société et à notre succès continu.



3. Nous menons nos activités en mettant l'accent sur les objectifs éthiques, environnementaux et communautaires, tout en étant un employeur reconnu et en favorisant une culture de la performance diversifiée et inclusive.

Circularité

En limitant la consommation de ressources et en utilisant autant de « boucles circulaires » que possible, nos bâtiments modulaires sont moins énergivores que la construction traditionnelle et affichent une empreinte carbone plus faible.

Adaptabilité

Nos modules sont intégralement réutilisables, flexibles, reconfigurables et recyclables : ils peuvent donc s'adapter à l'évolution des besoins et aux changements démographiques pour répondre aux exigences de l'adaptation et du changement climatiques.

Location

En louant des actifs, nous en gardons le contrôle pendant tout leur cycle de vie. Nous pouvons ainsi gérer de manière innovante les questions environnementales, telles que le recyclage et les déchets, afin de minimiser les impacts environnementaux et sociaux.

En conformité avec les schémas internationaux

Notre approche du développement durable et nos engagements ESG ne sont qu'un premier pas vers l'économie circulaire.

Non seulement nous continuons à surveiller et à éliminer autant que possible les déchets et la pollution tout en réutilisant et en recyclant, mais nous identifions aussi de nouvelles façons d'économiser les ressources et les matériaux. Ce modèle transitionnel atténue activement les risques et permettra de concrétiser les opportunités liées au climat, conformément aux principes clés de l'économie circulaire.

Principes clés de l'économie circulaire

Réduire le carbone incorporé

Env. 73 % d'émissions de carbone en moins par rapport à la construction traditionnelle*

* Couvre les étapes d'approvisionnement, de fabrication et de transport sur site.

Préserver les ressources, accroître l'efficacité et s'approvisionner de manière durable

20 x Les modules peuvent être réutilisés jusqu'à 20 fois au cours de leur cycle de vie

Concevoir pour éliminer les déchets et faciliter l'entretien et la réutilisation

96 % La recyclabilité des modules peut atteindre 96 %

Gérer tous les déchets de manière durable et au plus haut niveau de la hiérarchie des déchets

Établir des valeurs de référence



Notre approche de l'économie circulaire consiste à limiter la consommation de ressources, réduire les déchets et optimiser la valeur créée en utilisant autant de « boucles circulaires » que possible – ODD n° 12 et Principe 7 du PMNU.

Nous travaillons en collaboration avec nos partenaires pour créer et développer de la valeur partagée entre les personnes et la planète – ODD n° 9 et 13 et Principe 8 du PMNU.

Nous nous attachons à mener nos activités de manière éthique, à atteindre des objectifs environnementaux et communautaires, à être un bon employeur et à assurer le succès de notre entreprise – ODD n° 4, 5 et 11 et principes 1 à 10 du PMNU.

Nous savons que nos partenaires veulent comprendre comment nous allons gérer les risques et saisir les opportunités du changement climatique, et comment nous allons atteindre la neutralité carbone d'ici 2050. Nous sommes bien placés pour adapter nos modules aux exigences du changement climatique et y répondons déjà en mettant en œuvre des développements technologiques innovants sobres en carbone dans le cadre de la transition vers un monde « zéro net » – Groupe de travail sur les informations financières liées au climat (TCFD).

« Le Pacte mondial des Nations unies a pour mission essentielle de soutenir les entreprises qui exercent leurs activités de manière responsable en alignant leurs stratégies et leurs opérations sur dix principes universels relatifs aux droits de l'homme, au travail, à l'environnement et à la lutte contre la corruption. Nous soutenons également les entreprises qui prennent des mesures pour faire progresser les Objectifs de développement durable. Les initiatives de Modulaire Group et son adhésion au PMNU nous réjouissent et nous encouragent. »

Steve Kenzie
Directeur exécutif,
Réseau britannique du Pacte mondial des Nations unies

Se conformer aux cadres internationaux



ODD n° 12 : réduire considérablement la production de déchets par la prévention, la réduction, le recyclage et la réutilisation, et contribuer ainsi à l'économie circulaire



ODD n° 9 : bâtir des infrastructures résilientes et moderniser les infrastructures existantes pour les rendre durables



ODD n° 13 : prendre des mesures urgentes pour lutter contre le changement climatique et ses impacts en intégrant des actions dans les politiques, les stratégies et la planification



ODD n° 4 : construire et moderniser les établissements scolaires qui tiennent compte des besoins des enfants, des handicapés et des questions de genre, et qui offrent à tous des environnements d'apprentissage sûrs, non violents, inclusifs et efficaces



ODD n° 5 : mettre fin à toutes les formes de discrimination contre les femmes et les filles. Nous étendons cet objectif à toutes les formes de discrimination par le biais de notre politique en matière d'égalité, de diversité et d'inclusion



ODD n° 11 : rendre les bâtiments et lieux de vie humains ouverts à tous, sûrs, résilients et durables



En 2021, Modulaire Group est devenu signataire du Pacte mondial des Nations unies, démontrant ainsi son engagement envers l'initiative et ses principes dans les domaines des droits de l'homme, du travail, de l'environnement et de la lutte contre la corruption.

Principe 7

Principe 7 du PMNU : soutenir une approche préventive face aux défis environnementaux.

Principe 8

Principe 8 du PMNU : promouvoir une plus grande responsabilité environnementale.

Principe 9

Principe 9 du PMNU : encourager la mise au point et la diffusion de technologies respectueuses de l'environnement.

Principes 1 à 10

Principes 1 à 10 du PMNU : droits de l'homme, travail, lutte contre la corruption, environnement.



TCFD : il s'agit de notre première étape de compte rendu et de soutien au Groupe de travail sur les informations financières liées au climat (TCFD). Pour en savoir plus sur la stratégie de lutte contre le changement climatique basée sur le cadre TCFD, voir la page 14.

Comprendre nos partenaires

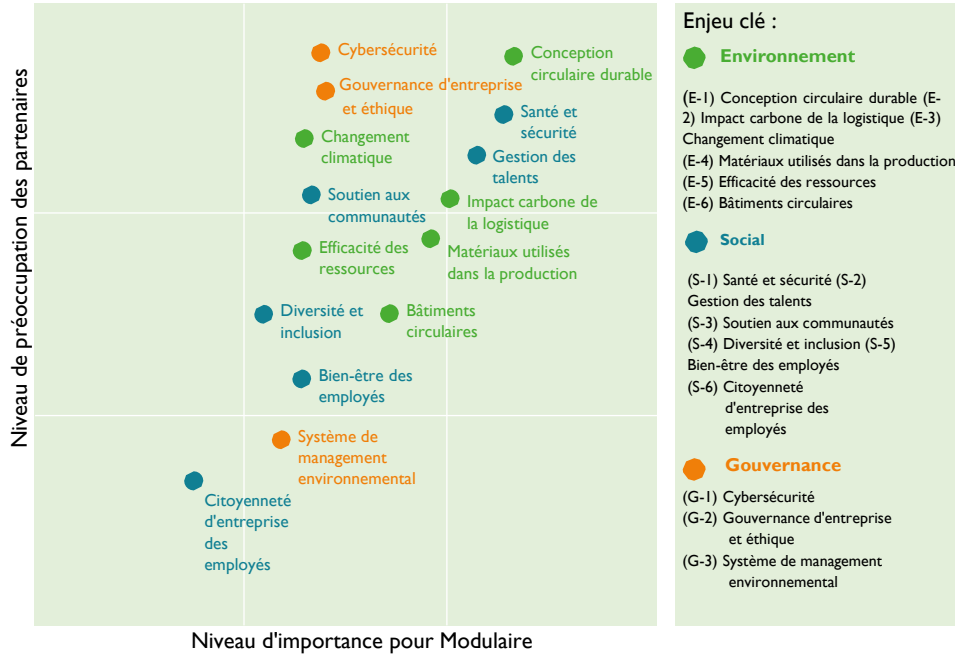
Notre approche de la matérialité

Grâce à plusieurs mécanismes de consultation incluant différents partenaires internes et externes représentant les employés, les clients, les investisseurs, les partenaires et les communautés locales, nous avons identifié les questions ESG les plus importantes pour notre activité. Dans le cadre de notre analyse, nous avons classé ces questions en fonction du degré de préoccupation des partenaires et de leur éventuel impact sur les opérations, les finances ou la réputation de Modulaire Group si elles n'étaient pas gérées de manière appropriée. Nous avons également procédé à un examen interne des mégatendances en matière de risque et de développement durable, que nous avons intégré en vue de disposer d'un large éventail d'opportunités et de risques ESG.

Il est important de noter que toutes les questions identifiées lors de cette évaluation, ainsi que de nombreuses autres qui n'ont pas atteint le seuil de matérialité requis pour être incluses ici, sont importantes pour nous et nos partenaires. Nous nous appuyons sur le résultat de notre processus de matérialité pour veiller à concentrer notre stratégie sur les bons sujets et créer une plateforme de reporting continu sur les enjeux principaux.

Matrice de matérialité

Notre matrice de matérialité représente les priorités que nous avons identifiées en comprenant l'importance des problèmes qui se posent pour l'entreprise et nos principaux partenaires.



Notre approche stratégique

L'ESG fait référence aux questions non financières qui peuvent être influencées par – et influencer – les activités de Modulaire Group, et qui ont été mises en évidence lors de notre évaluation de la matérialité.

Les facteurs ESG représentent souvent des risques, mais dans un certain nombre de cas, ils offrent également des opportunités commerciales, comme la transition vers une économie circulaire, la réduction des déchets et la création de valeur au sein des boucles, et l'élaboration d'une feuille de route vers la neutralité carbone pour aider nos clients à s'adapter au changement climatique.

En nous appuyant sur l'engagement de nos partenaires et sur l'évaluation de la matérialité, nous avons défini notre stratégie en matière de développement durable et d'ESG, en fonction des risques et des opportunités de croissance pour Modulaire Group.

Cette stratégie constitue une première étape et nous nous engageons à approfondir notre compréhension et à développer notre approche des risques et opportunités liés au climat au fil du temps, à mesure que nous intégrons notre vision de la circularité et notre modèle « Loops within Loops » (des boucles à l'intérieur d'autres boucles).

Nos priorités en matière de développement durable et d'ESG

Nos priorités à long terme en matière de développement durable et d'ESG visent à réduire les émissions de carbone de nos clients et de notre Groupe, et à gérer nos risques et opportunités. Pour Modulaire Group, cela implique la neutralité carbone de notre chaîne d'approvisionnement de bout en bout d'ici 2050 et le développement de notre modèle « Loops within Loops » ; l'amélioration de nos pratiques d'emploi pour offrir à nos employés un environnement sûr et inclusif ; et le renforcement de notre approche de la gouvernance.

Environnement

1. Participation à l'économie circulaire à travers la location, le redéploiement et le recyclage des produits en fin de vie
2. Conception et fabrication durables
3. Feuille de route vers la neutralité carbone d'ici 2050

Social

1. Contribution à l'infrastructure sociale et éducative via la création d'espaces intelligents qui permettent aux gens de vivre, travailler et apprendre
2. La sécurité fait partie de nos priorités, soutenue par des formations et des programmes de bien-être
3. La diversité et l'inclusion sont des valeurs clés dans chaque aspect de notre activité

Gouvernance

1. Accent sur la conformité :
 - a) code d'éthique, politique de lutte contre la corruption (avec la formation correspondante)
 - b) politiques relatives aux fournisseurs, à la citoyenneté d'entreprise, à la protection des données et à la cybersécurité
 - c) ligne téléphonique pour les dénonciations
1. L'équipe de direction et le Conseil d'administration supervisent les risques et opportunités liés au climat (ex. : circularité) et à la société (ex. : sécurité).
2. Certifications ISO pour la qualité, l'environnement et la sécurité

Engagement des partenaires	Partenaires	Enjeux clés	Nos engagements
<p>Engagement des partenaires</p> <p>Au travers de notre évaluation de la matérialité et de plusieurs autres canaux, nous nous engageons auprès de nos principaux partenaires afin de garantir l'atteinte des objectifs fixés par notre stratégie en matière de développement durable et d'ESG.</p> <p>Nous avons procédé à une cartographie de nos principaux partenaires et canaux d'engagement, tout en superposant leurs questions matérielles les plus importantes. Nous poursuivons nos échanges ouverts et axés sur les relations avec nos partenaires afin de promouvoir une croissance partagée, à long terme et durable.</p> <p>Nous veillons à utiliser le canal de communication adapté à chaque groupe, en nous efforçant de refléter les commentaires des partenaires dans nos politiques et actions futures.</p>	Investisseurs	<ul style="list-style-type: none"> Gouvernance d'entreprise et éthique 	<ul style="list-style-type: none"> Relations avec les investisseurs Rapport et bilan annuels Site web de l'entreprise
	Clients	<ul style="list-style-type: none"> Comprendre les besoins des clients Fidélisation des clients Identification de nouveaux clients Identification des opportunités de croissance 	<ul style="list-style-type: none"> Sites web de l'entreprise et des unités commerciales Réunions et revues avec les clients
	Collègues	<ul style="list-style-type: none"> Formation et développement Bien-être des employés Santé et sécurité Diversité et inclusion 	<ul style="list-style-type: none"> Système de management de la formation Communication trimestrielle avec le PDG Bulletins et lettres d'information par e-mail Programmes de formation Enquêtes locales auprès des employés Réunions publiques
	Communautés et organisations caritatives	<ul style="list-style-type: none"> Soutien aux communautés 	<ul style="list-style-type: none"> Participation à des organisations caritatives locales
	Fournisseurs	<ul style="list-style-type: none"> Gestion de la chaîne d'approvisionnement 	<ul style="list-style-type: none"> Encouragement du bénévolat Réunions avec les fournisseurs Revues d'affaires régulières Code de conduite des fournisseurs
	Affaires réglementaires	<ul style="list-style-type: none"> Respect de la conformité réglementaire 	<ul style="list-style-type: none"> Discussions avec les instances réglementaires et politiques Forums d'associations industrielles Réunions et conférences Revues et commentaires réguliers
Institutions professionnelles	<ul style="list-style-type: none"> Normes et cadres connexes 		

Suivi de nos progrès

Nos engagements en matière de développement durable et d'ESG d'ici 2025

Pour atteindre nos objectifs, nous avons défini les engagements suivants à tenir d'ici 2025, date à laquelle nous réviserons nos objectifs et les calendriers. En outre, nous avons commencé à publier nos informations sur les questions ESG et avons cartographié nos grandes priorités afin de créer un tableau de bord ESG qui nous permettra de suivre nos progrès.

Tous ces éléments s'appuient sur la TCFD, le PMNU et les ODD



Efficacité des ressources

Solutions à faible émission de carbone

Innovation et évolutivité

Environnement

- Rendre compte au Conseil d'administration de l'avancement de la stratégie Neutralité carbone via le comité ESGs – 4 revues par an
- Déterminer le volume de référence opérationnel du Groupe en tonnes de carbone pour les Scopes 1 et 2 en 2020
- Déterminer l'intensité énergétique opérationnelle du Groupe par espace modulaire en fonction de l'empreinte carbone
- Entreprendre l'évaluation de l'empreinte carbone d'un espace modulaire standard (année de référence : 2020)
- Déployer une stratégie à l'échelle du Groupe pour réduire ou atténuer les Scopes 1 et 2
- Concevoir et construire le nouveau site de Francfort en utilisant la Meilleure technique disponible (MTD) en matière de développement durable afin d'obtenir le niveau de certification « Outstanding » (Exceptionnel) de la BREEAM

Environnement

- Mettre en œuvre des protocoles internes sur les principes clés du changement climatique et de la conception circulaire pour la création de nouveaux espaces modulaires
- « Verdir » la chaîne d'approvisionnement et instaurer des protocoles ESG pour les fournisseurs
- Établir des plans d'adaptation au climat pour chaque SBU
- Instaurer des protocoles relatifs à l'impact sur la biodiversité pour les sites Modulaire Group
- Réaliser l'évaluation BREEAM du site de Francfort
- Déterminer le volume de référence opérationnel du Groupe en tonnes de carbone pour le Scope 3 en 2021
- Fixer des objectifs fondés sur la science

Environnement

- Assurer, dans la mesure du possible, un approvisionnement en électricité renouvelable à 100 % pour le groupe
- Déployer une stratégie à l'échelle du Groupe pour réduire ou atténuer le Scope 3

Social

- Rémunérer le temps de bénévolat – 10 000 heures par an

Gouvernance

- Augmenter le nombre de sites dotés de systèmes de management, tels que l'ISO 14001 ou l'ISO 9001

Environnement

- Réduire le ratio d'intensité en tonnes (91 kg de CO₂e par module) de 40 % (par rapport au niveau de référence de 2020)
- Réduire les émissions brutes totales du Groupe en tonnes métriques de CO₂e de 10 % (par rapport au niveau de référence de 2020)
- Réduire de 20 % l'empreinte carbone incorporée du Groupe (A1-A5) d'un espace modulaire standard (année de référence : 2020)
- Réduire les déchets mis en décharge de 50 % par module standard (par rapport au niveau de référence de 2020)
- Accroître de 20 % l'efficacité énergétique opérationnelle d'un espace modulaire
- Réduire de 10 % la consommation d'eau à l'échelle du Groupe
- Réduire de 15 % les émissions de carbone des véhicules logistiques (Scope 1)
- Effectuer une Analyse complète du cycle de vie de tous les nouveaux espaces modulaires de notre portefeuille

Social

- Aucun accident mortel
- Réduire de 15 % le taux de fréquence des incidents avec arrêt de travail (LTIFR) pour 100 000 personnes
- Déployer la stratégie « Zero Harm » à l'échelle du Groupe
- Lancer une ligne d'assistance dédiée au bien-être dans chaque SBU (6/6)
- Déployer une stratégie et une formation en matière d'égalité, de diversité et d'inclusion à l'échelle du Groupe
- Établir le taux de fidélité des employés
- Établir le taux de rotation volontaire du personnel
- Établir le taux de rotation involontaire du personnel
- Créer un programme de développement des talents

Social

- Rémunérer le temps de bénévolat – 5 000 heures par an
- Réaliser une enquête mondiale sur la satisfaction des employés
- Mettre en place un programme pour les diplômés dans toutes les SBU
- Participer, à l'échelle du Groupe, à trois Journées des Nations unies : 8 mars – Journée internationale des droits des femmes ; 28 avril – Journée mondiale de la sécurité et de la santé au travail ; 10 octobre – Journée mondiale de la santé mentale

Social

- Augmenter la présence globale des femmes dans le Conseil d'administration et l'équipe de direction
- Accroître la proportion globale du personnel féminin
- Cartographier l'écart salarial entre les sexes pour toutes les SBU
- Rémunérer le temps de bénévolat – 7500 heures par an
- Participer, à l'échelle du Groupe, à trois Journées des Nations unies : 21 mars – Journée internationale pour l'élimination de la discrimination raciale ; 5 juin – Journée mondiale de l'environnement ; 10 décembre – Journée des droits de l'homme

Gouvernance

- Lancer un audit de la chaîne d'approvisionnement sur l'esclavage moderne à l'échelle du Groupe
- Obtenir les certifications ISO 14001/ISO 9001 pour tous les sites de conception et d'assemblage

Gouvernance

- Déployer le Code d'éthique et la politique de lutte contre la corruption et dispenser des formations connexes à tous les employés (pour les nouveaux arrivants : dans les 3 mois)
- Créer un comité ESG et développement durable
- Évaluer la matérialité en matière d'ESG et de développement durable – 2 revues
- Examiner les pratiques sur les informations en matière d'ESG et de développement durable – 2 revues
- Examiner les risques et opportunités liés au développement durable, à l'ESG et au climat – 2 revues
- Examiner les cyberrisques avec le Conseil d'administration au moins une fois par an
- Déployer la politique sur la cybersécurité et la formation connexe (pour les nouveaux arrivants : dans les 3 mois)
- Signer le Pacte mondial des Nations unies
- Déployer, à l'échelle du Groupe, la stratégie visant à soutenir le don et la vente à prix réduit de modules au profit de groupes communautaires locaux



NEUTRALITÉ CARBONE

- Réduire les émissions de GES de 30 à 40 %* pour les Scopes 1 et 2
- Réduire les émissions de 30 à 40 %* pour le Scope 3
- Modules d'économie circulaire totale
- Carbone éliminable
- 100 % d'énergies renouvelables
- Neutralité carbone appliquée au portefeuille de nouveaux produits

Nos engagements visent à réduire le plus possible les émissions de carbone de nos clients et de notre propre entreprise et à gérer nos risques et opportunités matériels. Pour Modulaire Group, cela implique la neutralité carbone de notre chaîne d'approvisionnement de bout en bout d'ici 2050 et la mise en œuvre de notre modèle circulaire « Loops within Loops ».

Abréviations
SBU – Strategic Business Unit (Unité opérationnelle stratégique)

En route vers la neutralité carbone

Nos produits et notre modèle circulaire « Loops within Loops » présentent des avantages environnementaux intrinsèques, notamment par rapport à la construction traditionnelle, mais notre ambition va plus loin : atteindre la neutralité carbone à la fois dans notre entreprise et dans notre chaîne d'approvisionnement.

À ce jour, nous avons pour objectif d'atteindre le « Zéro net » d'ici 2050. Nous sommes cependant convaincus qu'une fois les actions décrites dans notre plan d'action 2025 menées à bien, nous aurons pris de l'avance sur l'échéance.

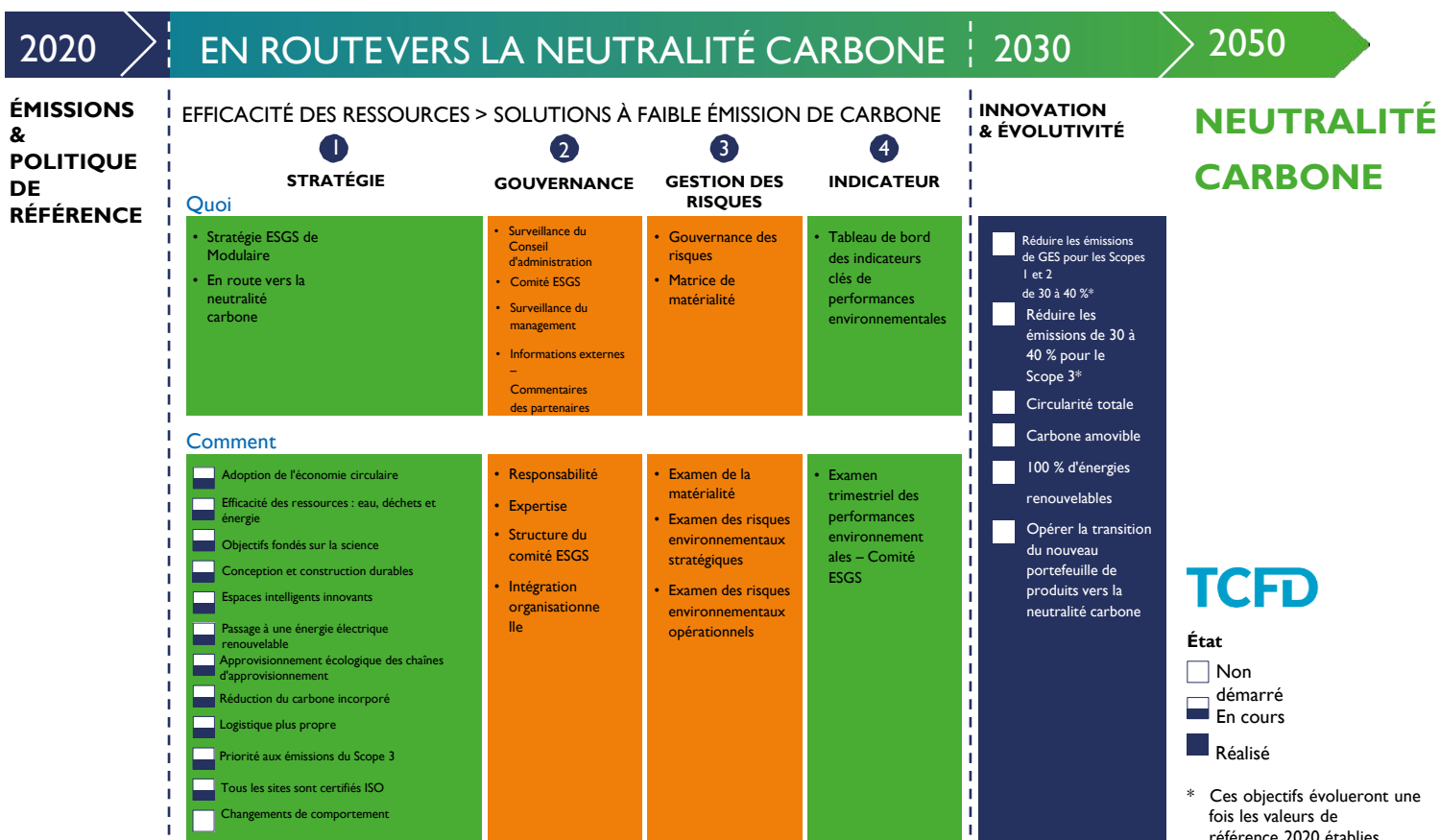
En plus de la circularité du modèle « Loops within Loops » — réutiliser, détourner et recycler nos modules —, nous nous engageons de manière proactive à réduire les émissions de carbone et la consommation d'énergie sur nos sites.

Si nos produits et notre modèle préservent déjà l'environnement, nous devons, pour concrétiser nos ambitions à long terme, examiner l'ensemble de nos activités et processus, ainsi que ceux de notre chaîne d'approvisionnement.

La réduction de notre impact environnemental est une activité continue, qui constitue un élément clé de notre programme de développement durable et grâce auquel nous avons déjà identifié de nombreuses pistes d'amélioration.

Atteindre nos objectifs environnementaux sur le chemin de la neutralité carbone

Notre approche du changement climatique repose sur les quatre piliers de la TCFD : stratégie, gouvernance, gestion des risques et indicateurs.



Mettre en œuvre des progrès environnementaux pour nos clients

Si notre modèle « Loops within Loops » favorise l'économie circulaire et le développement durable de nos processus, nous innovons activement dans la fonctionnalité et les spécifications de nos bâtiments modulaires afin d'offrir à nos clients des avantages environnementaux pendant leur utilisation. Les bâtiments sont responsables de plus de 18 % des émissions mondiales de carbone : il est donc clair que nos solutions peuvent avoir un impact significatif dans ce secteur. Grâce à notre approche associant location et adaptabilité, nous pouvons constamment mettre à niveau nos modules pour les doter des dernières innovations axées sur l'environnement afin de réduire les déchets et les émissions tout en améliorant l'efficacité énergétique.

Quand l'innovation génère des impacts environnementaux positifs

- Isolation : l'amélioration de l'isolation thermique de nos modules signifie que les systèmes de chauffage et de climatisation sont plus efficaces, donc plus économes en énergie.
- Éclairage : le remplacement des ampoules par des LED, l'introduction de l'activation par capteurs et la conception de modules intégrant de plus grandes fenêtres pour plus de lumière naturelle permettent de réduire les besoins en énergie et d'offrir de meilleurs environnements à nos clients.
- Chauffage et climatisation : grâce aux panneaux solaires, aux modules autonomes, à la surveillance et au contrôle à distance, nous réduisons les besoins en énergie de nos clients et proposons davantage de sources d'économie d'énergie.
- Appareils électriques : les nouveaux appareils augmentent l'efficacité énergétique et réduisent considérablement la consommation d'électricité.

97 %
du parc immobilier européen doit être modernisé pour répondre aux objectifs d'émissions de CO₂ fixés d'ici 2050

65 %
d'émissions de carbone en moins sur toute la durée de vie par rapport à une construction classique

* (hors B6 chauffage et éclairage pendant la location) environ 350 (kgCO₂e/m²) vs 900-1 100 (kgCO₂e/m²) pour une construction classique.

Les données ne sont pas toujours disponibles pour chaque entreprise et certaines données et méthodes de calcul présentent des problèmes de qualité.

Par conséquent, les résultats 2020 sur l'intensité carbone doivent être considérés comme indicatifs et utilisés dans le cadre d'une analyse prospective plus large du développement durable. L'analyse de l'empreinte a porté sur un produit Modulaire standard fabriqué en France. Nous sommes en mesure de communiquer nos émissions de carbone comme suit :

Empreinte GES de l'entreprise en 2020*

- Émissions de l'organisation Scope 1¹ (13 269 tCO₂e) et Scope 2^{2*} (9 436 tCO₂e) au total 22 705 tCO₂e. Cela revient à faire 3 400 fois le tour de la Terre en voiture
- Le ratio d'intensité carbone est de 91 kg de CO₂e par module
- Consommation d'eau de l'organisation : 213 640 (m³) = équivalent de 85 piscines olympiques
- Déchets : 41 037 (tonnes) dont 48 % sont utilisées à un degré supérieur dans la hiérarchie des déchets

Analyse 2020 de l'empreinte produit d'un module standard de Modulaire**

- Étape A1-A5 (approvisionnement, fabrication et transport sur site) environ 200 (kgCO₂e/m) vs 700- 800 (kgCO₂e/m) pour une construction classique. Cela équivaut à environ 73 % d'émissions de carbone en moins par rapport à une construction classique.
- Total des émissions en cours d'utilisation (B1-B6) et en fin de vie (C1-C4) 210 kgCO₂e/m
- Durée de vie totale (hors B6 chauffage et éclairage pendant la location) environ 350 (kgCO₂e/m) vs 900-1 100 (kgCO₂e/m) construction classique. Cela équivaut à environ 65 % d'émissions de carbone en moins par rapport à une construction classique
- Pour l'empreinte pendant tout le cycle de vie (410 kgCO₂e/m²), il est difficile de déterminer avec précision l'équivalence d'une construction classique en raison du manque de valeurs de référence incluant des données B6

* L'empreinte GES de l'entreprise est calculée selon la norme de calcul et de présentation des émissions d'une entreprise du GHG Protocol publié par WRI/WBCSD. Les données sur l'énergie, l'eau et les déchets ont été collectées dans chaque région afin de calculer une empreinte GES de référence pour l'entreprise.

** Facteurs d'émission, Scope 1 : Defra 2020 Scope 2 : moyenne du réseau (selon la localisation) : Defra 2020 pour le Royaume-Uni, base de données IEA 2020 pour tous les autres pays. Mix résiduel (appliqué aux énergies non renouvelables selon la méthode basée sur le marché) : « Mix résiduel européen 2019 de l'AIB (2020) » pour tous les pays européens (y compris le Royaume-Uni). Pour les pays hors Europe, le facteur IEA moyen du réseau a été utilisé en l'absence de facteurs de mix résiduels publiés

** Empreinte produit calculée selon la norme EN 15978:2011. Module Modulaire standard basé sur le module deux salles Advance 8000 assemblé en France. Valeurs de référence standard pour les bâtiments d'enseignement basés sur le Whole Life-Cycle Carbon Assessments Guidance (Maire de Londres, octobre 2020). Les chiffres relatifs à la durée de vie totale fournis dans ce guide ne tiennent pas compte de l'énergie consommée pendant la phase d'utilisation.

Engagés envers nos collaborateurs et nos communautés

Nos grandes priorités sociales consistent à fournir des bâtiments modulaires qui profitent aux communautés où nous opérons, à offrir un environnement de travail sûr et sain à nos employés, qui sont plus de 4 000 dans le monde, et à favoriser une culture diversifiée et inclusive.

Apporter une contribution sociale

Nos bâtiments modulaires sont utilisés pour les écoles, les établissements de santé, les logements et d'autres infrastructures sociales essentielles. Pour développer de nouveaux produits et solutions, et adapter et réutiliser les modules existants, nous travaillons en étroite collaboration avec nos clients et les communautés qu'ils soutiennent afin de veiller à apporter une contribution sociale. En alignant notre approche sur les ODD et le PMNU, nous mesurerons et rendrons compte de l'impact de nos solutions.

« ... nous savons que l'égalité des chances, la valorisation de la diversité et la promotion d'une culture inclusive sont essentielles à notre réussite. »

Priorité à la sécurité

La santé et la sécurité (H&S) sont constamment au cœur des préoccupations de Modulaire Group, et leurs performances sont examinées quotidiennement par les unités d'exploitation, et tous les mois lors des réunions du Conseil d'administration, du Comité consultatif du Groupe et du Comité exécutif. Nous disposons d'équipes H&S dédiées dans toute l'entreprise, qui déclinent notre stratégie de Groupe au niveau local, mettent en place des programmes d'amélioration et encouragent notre culture de la sécurité. Notre stratégie H&S repose sur les éléments suivants :

- Leadership actif et visible en matière de sécurité, du PDG jusqu'aux collaborateurs (la direction montre l'exemple)
- Changement de comportement réel et quotidien de la part de nos collaborateurs, correction rapide de toute action ou situation dangereuse, reconnaissance des actions sûres
- Analyse et évaluation des risques pour chaque activité que nous entreprenons
- Définition de normes claires et pragmatiques, avec la contribution des collègues locaux et une mise en œuvre adaptée à l'environnement local
- Renforcement régulier de la communication et du dialogue entre opérateurs et responsables
- Enquête approfondie sur les incidents, y compris les premiers secours et les presque-accidents
- Application des enseignements tirés dans le cadre de notre amélioration continue
- Identification et partage des bonnes pratiques et, si nécessaire, respect des procédures disciplinaires

Favoriser une culture inclusive

Avec plus de 4 000 employés répartis dans le monde entier, nous savons que l'égalité des chances, la valorisation de la diversité et la promotion d'une culture inclusive sont essentielles à notre réussite. Nous nous efforçons de refléter la diversité des communautés régionales, nationales et internationales auxquelles nous fournissons des solutions et d'offrir un environnement où chacun est libre d'être lui-même, quelle que soit son identité ou son origine. Notre objectif est de créer une culture où chacun peut atteindre son plein potentiel.

Notre politique en matière d'égalité, de diversité et d'inclusion sous-tend notre engagement en faveur des principes du PMNU et des ODD, et nous étendons cette approche à nos clients, fournisseurs et partenaires et aux populations auprès desquelles nous intervenons.



La diversité en action

La diversité est fondamentale pour notre travail et notre avenir, et nous recherchons constamment de nouvelles perspectives pour stimuler nos performances et notre croissance. Il est de notre devoir d'offrir un lieu de travail inclusif et équitable, où nos collègues peuvent apporter leur contribution, quel que soit leur parcours.

Nous continuons à tirer les leçons des bonnes pratiques RH en place sur nos marchés et nous encourageons activement les communications « ascendantes » afin d'appliquer les mesures efficaces prises dans les bureaux et les unités commerciales à l'ensemble du Groupe.

S'il fallait une preuve des nombreux avantages liés à la diversité, prenons l'exemple d'Elisabeth, qui a commencé chez Ausco dans le cadre d'un programme de « découverte professionnelle » en 2019 pour apprendre la menuiserie auprès de nos menuisiers qualifiés dans l'usine de Townsville, dans le Queensland.

En novembre 2019, Elisabeth a été officiellement embauchée par Ausco en tant qu'apprentie charpentière de 1re année dans notre usine de Townsville et a entamé son certificat III en charpenterie avec TAFE Queensland (financé et soutenu par Ausco). En 2020, Elisabeth s'est vu décerner le titre d'apprentie de l'année des écoles du nord du Queensland. Elle a également reçu le Gold Level Award « Emerging Indigenous Leader » de la St Margret Marys Girls School de Townsville lors de l'obtention de son diplôme.

Le parcours d'Elisabeth en tant que femme autochtone dans un secteur traditionnellement dominé par les hommes montre qu'il est possible de faire la différence, et nous continuerons à mettre en avant les nombreuses carrières enrichissantes accessibles à tous les groupes dans notre industrie.



Comment nous gérons notre approche

Notre engagement en faveur du développement durable se retrouve à tous les niveaux de Modulaire Group, qu'il s'agisse de nos actionnaires, de notre Conseil d'administration, de nos dirigeants, de nos équipes de management ou encore de nos usines d'assemblage et de nos sites.

Nous allons organiser des réunions trimestrielles de notre Comité Environnement, Social, Gouvernance et Développement durable (ESGS). Ces réunions permettent d'examiner les performances actuelles, de partager les enseignements et les bonnes pratiques, et de s'assurer que nous nous rapprochons des cibles et objectifs fixés pour chacune de nos priorités. Un résumé des performances est ensuite présenté chaque trimestre au Conseil d'administration de Modulaire et au Comité consultatif du Groupe.

La mise en œuvre et la réussite de notre stratégie ESG sont intégrées dans notre revue de performances de l'entreprise, ainsi que dans nos processus d'audit interne et de gestion des risques. Cela permet d'identifier à la fois les risques et les opportunités et d'attribuer le niveau de responsabilité approprié pour garantir l'atteinte de nos buts et nos objectifs.

Gérer nos risques en matière de développement durable et d'ESG

Risque

Développement durable et ESG

Le risque lié aux questions climatiques, sociales et de gouvernance ayant un impact sur notre capacité à opérer et à répondre aux besoins de nos investisseurs, clients et partenaires.

Impact potentiel

L'échec de l'application des principes de développement durable et d'ESG a un impact négatif sur les opérations, les relations avec les clients, la rentabilité et/ou la réputation de l'entreprise, et entraîne un risque d'action coercitive.

Atténuation

Notre matrice de matérialité en matière de développement durable et d'ESG représente le risque et les priorités que nous avons identifiés dès lors que nous avons compris l'importance des problèmes qui se posent pour l'entreprise et nos principaux partenaires. Ces questions ont été identifiées grâce à la consultation de différents partenaires internes et externes représentant les employés, les clients, les investisseurs, les partenaires et les communautés locales. Nous nous appuyons sur le résultat de notre processus de matérialité pour nous concentrer sur les bons sujets et créer une plateforme de reporting continu sur les enjeux principaux.

Veillez consulter notre Rapport annuel 2020 pour en savoir plus sur nos activités de gestion des risques.



Définir une norme mondiale

Chez Modulaire Group, nous nous engageons à mener nos activités de la bonne façon afin de préserver la confiance et le respect de nos clients, de nos actionnaires, des autres partenaires et de la communauté au sens large. En outre, nous souhaitons que toutes nos partenaires bénéficient d'une expérience cohérente et de qualité lorsqu'elles ont affaire au Groupe et à nos employés, indépendamment de leur localisation et de notre activité. Pour permettre cette approche, nous avons déployé en 2020 un nouveau Code d'éthique à l'échelle du Groupe. La dernière version du Code d'éthique insiste sur les domaines clés suivants :

- Agir de manière responsable, honnête et intègre
- Faire preuve de respect et traiter les autres équitablement
- Faire preuve d'un engagement maximal en matière d'éthique commerciale
- Respecter toutes les lois et réglementations applicables

Déploiement et engagement

En tant qu'entreprise mondiale dotée d'équipes locales, nous veillons à ce que chaque unité commerciale soit représentée et impliquée dans le déploiement des politiques et des normes du Groupe. Pour élaborer la dernière version du Code d'éthique, nous avons collaboré avec nos collègues dans le cadre de nos opérations mondiales afin de tester l'approche adoptée au niveau du Groupe. Le déploiement a débuté par une campagne de communication descendante lancée par notre PDG, qui insistait sur l'importance de la conduite éthique des affaires et la nécessité d'une norme cohérente dans toute l'entreprise. Les équipes de management locales ont également insisté sur ce point afin de garantir que ces normes étaient comprises et adoptées dans le contexte opérationnel de nos équipes régionales.

Une grande partie de nos collaborateurs travaillant sur site, nous avons déployé notre Code d'éthique via une plateforme d'apprentissage en ligne accessible à distance et qui permet d'améliorer la capacité du Groupe à gérer et mesurer les taux d'achèvement. À ce jour, 88 % des employés ont passé en revue et signé le Code d'éthique actualisé.



Données de comparaison des progrès accomplis

Environnement

2021

Our commitment	Target	Dept.	Materiality level	Baseline	2020	2021	SDG	UNGC	TCFD	Status
Report to Board progress on Net Zero Strategy through the ESGS committee – 4 reviews per annum	4 reviews	ESGS	H(E-1,E-6, G-2,G-3)	2020	–	–	12,13	7-9	G	–
Establish a systems Group Operational Carbon baseline tonnes of annual Scope 1 and 2 for 2020	by 2021	ESGS	H(E-1,E-5)	2020	–	–	13	7-9	RM,MT	–
Establish a systems Group Operational Energy Intensity per Modular Space Unit based on carbon footprint	by 2021	ESGS	M(E-4, E-5)	2020	–	–	13	7-9	MT	–
Undertake further assessment of carbon footprint of a typical Modular Space Unit (baseline 2020)	by 2021	ESGS	M(E-6)	2020	–	–	9,12,13	7-9	RM,MT	–
Roll out a Group-wide strategy to reduce or mitigate Scope 1 and 2	by 2021	ESGS	H(E1)	2020	–	–	13	7-9	S	–
Design and build New Frankfurt Branch using Best Available Technology (BAT) for sustainability to achieve outstanding accreditation	by 2021	DE SBU	M(E-5)	2020	–	–	9,11,12,13	7-9	S	–

2022

Our commitment	Target	Dept.	Materiality level	Baseline	2020	2021	SDG	UNGC	TCFD	Status
Implement Internal Climate Change and Circular Design Key Principles Protocols for new modular space unit designs	by 2022	CASS	H(E-1,E-3, G-3)	2021	–	–	9,11,12,13	7-9	S	–
Greening of Supply Chain and ESG Protocols for Suppliers	by 2022	CASS	H(E-1-6)	2021	–	–	9,11,12,13	7-9	S,RM,M	–
Establish Climate Adaptation Plans for each SBU	by 2022	ESGS	H(E-1,E-3, G-3)	2021	–	–	13	7-9	S	–
Biodiversity Impacts Protocols for Modulaire sites	by 2022	ESGS	H(E-3)	2021	–	–	13	7-9	S	–
Frankfurt Branch assessment for BREEAM	by 2022	DE SBU	H(E-3, E-5)	2021	–	–	9,11,12,13	7-9	S,G	–
Establish Group Operational Carbon baseline tonnes of annual Scope 3 for 2021	by 2022	ESGS	H(E-2, E-5)	2021	–	–	13	7-9	S, M	–
Establish Science Based Targets.	by 2022	ESGS	H(E-3, E4)	2021	–	–	9,11,12,13	12	S, M	–

2023

OUR COMMITMENT	Target	Dept.	Materiality level	Baseline	2020	2021	SDG	UNGC	TCFD	Status
Source 100 % Renewable Electricity for the Group where available	by 2023	SBU	H(E-3)	2022	–	–	9,12,13	7-9	S,M	–
Roll out a Group-wide strategy to reduce or mitigate Scope 3	by 2021	ESGS	H(E-2,E-3)	2022	–	–	13	7-9	S,M	–

Environnement suite

2025

Our commitment	Target	Dept.	Materiality level	Baseline	2020	2021	SDG	UNGC	TCFD	Status
Reduce Intensity ratio Tonnes (91 kg CO ₂ e per Unit) by 40% (vs baseline 2020)	by 2025	SBU	H(E-1-6)	2020	91 kg CO ₂ e per Unit	–	9,11,12,13	7-9	G, S,RM,M	–
Reduce Group total gross emissions in metric tonnes CO ₂ e by 10% (vs baseline 2020)	by 2025	SBU	H(E-1-6)	2020	22,707 tCO ₂ e	–	9,11,12,13	7-9	G, S,RM,M	–
Reduce Group embedded carbon footprint (A1-A5) of a typical Modular Space Unit by 20% (baseline 2020)	by 2025	CASS	H(E-1-6)	2020	200 kgCO ₂ e/m ²	–	9,11,12,13	7-9	G, S,RM,M	–
Reduce waste to landfill by 50% per typical unit (vs 2020 baseline)	by 2025	SBU	H(E-1)	2020	21,259 tonnes	–	9,11,12,13	7-9	S,M	–
Improve the operational energy efficiency for a typical Modular Space Unit by 20%	by 2025	CASS	H(E-1-6)	2020	64 kWh/m ² (NIA) based on educational usage profile	–	9,11,12,13	7-9	G, S,RM,M	–
Reduce water consumption by the Group by 10%	by 2025	SBU	M(E-5)	2020	213,640 (m ³)	–	9,11,12,13	7-9	S,M	–
15% reduction in carbon emissions of logistics vehicles (Scope 1)	by 2025	SBU	H(E-1-6)	2020	9,505 tCO ₂ e	–	9,11,12,13	7-9	G, S,RM,M	–
Complete Life Cycle Assessment of all newly manufactured Modular Space Units in our portfolio	by 2025	CASS	H(E-1-6)	2020	–	–	9,11,12,13	7-9	G, S,RM,M	–

Environment

(E-1) Sustainable circular design H
(E-2) Carbon Impact on Logistics H
(E-3) Climate Change H
(E-4) Material used in Production M

(E-5) Resource Efficiency M
(E-6) Circular Building M
H – High
M – Medium

SBU – Strategic Business Unit
CASS – Centre for Asset Sourcing and Supply ESGS – ESG Sustainability

Social

2021										
Our commitment	Target	Dept.	Materiality level	Baseline	2020	2021	SDG	UNGC	TCFD	Status
Zero fatalities	Zero	HR	H(S-1)	2020	0	–	4,9,11	1-6	RM	–
Reduce Lost Time Incident Frequency Rate (LTIFR) per 100,000 by 15%	0.7 by 2021	HR	H(S-1)	2019	0.82	–	4,9,11	1-6	RM	–
Group Zero Harm Strategy rollout	by 2021	HR	H(S-1)	2021	–	–	4,9,11	1-6	RM	–
Launch Wellbeing Helpline in every SBU (6/6)	by 2021	HR	M(S-5)	2020	–	–	4,9,11	1-6	–	–
Rollout a Group-wide Equality, Diversity & Inclusion strategy and training	by 2021	HR/ESGS	M(S-4)	2020	–	–	4,5	1-6	–	–
Establish Employee Retention Rate	by 2021	HR	M(S-5)	2020	–	–	4,5	1-6	–	–
Establish a Voluntary Labour Turnover Rate	by 2021	HR	M(S-5)	2020	–	–	4,5	1-6	–	–
Establish Involuntary Labour Turnover Rate	by 2021	HR	M(S-5)	2020	–	–	4,5	1-6	–	–
Create a Talent Development Programme	by 2021	HR	H(S-2)	2020	–	–	4,5	1-6	–	–
2022										
Our Commitment	Target	Dept.	Materiality Level	Baseline	2020	2021	SDG	UNGC	TCFD	Status
Paid Voluntary Time – 5,000 hrs pa.	5,000 hr paby 2022	HR	H(S-3)	2021	–	–	4,5,11	1-6	–	–
Completion of a global employee satisfaction survey	by 2022	HR	H(S-2)	2021	–	–	4,5,11	1-6	–	–
Develop a Graduate Programme in all SBUs	by 2021	HR	H(S-2)	2021	–	–	4,5	1-6	–	–
Group participate and undertake three UN Days: March 8th – International Women's Day; April 28th – World Day for Safety and Health at Work; October 10th – World Mental Health Day	3 UN dates by 2022	HR	M(S-6)	2021	–	–	4,5,11,9,13	1-6	–	–
Zero fatalities	Zero	HR	H(S-1)	2020	0	–	4,9,11	1-6	RM	–
Reduce Lost Time Incident Frequency Rate (LTIFR) per 100,000 by 15%	by 2022	HR	H(S-1)	2021	0.82	–	4,9,11	1-6	RM	–

Social suite

2023										
Our commitment	Target	Dept.	Materiality level	Baseline	2020	2021	SDG	UNGC	TCFD	Status
Increase overall female participation at Board and Senior Management level	by 2023	HR	M(S-4)	25.2%	25.2%	–	4,5,11	1-6	–	–
Increase overall proportion of female employees	by 2023	HR	M(S-4)	12.6%	12.6%	–	4,5,11	1-6	–	–
Map gender wage gap for all SBUs	by 2023	HR	M(S-4)	2022	–	–	4,5,11	1-6	–	–
Paid Voluntary Time – 7500 hrs pa.	Zero	HR	H(S-3)	2021	–	–	4,5,11	1-6	–	–
Group participate and undertake three UN: March 21st – International Day for the Elimination of Racial Discrimination; June 5th – World Environment Day; December 10th – Human Rights Day	by 2021	HR	M(S-6)	2021	–	–	4,5,11,9,13	1-6	–	–
2024										
Our commitment	Target	Dept.	Materiality level	Baseline	2020	2021	SDG	UNGC	TCFD	Status
Paid Voluntary Time – 10,000 hrs pa.	10,000 by 2024	HR	H(S-4)	2020	–	–	1,6	1-6	–	–
Social (S-1) Health & Safety H (S-2) Talent Management H	(S-3) Supporting Communities M (S-4) Diversity & Inclusion M						(S-5) Employee Wellbeing M (S-6) Employee Corporate Citizenship M			

Gouvernance

2020											
Our commitment	Target	Dept.	Materiality level	Baseline	2020	2021	SDG	UNGC	TCFD	Status	
Formalisation of a business code of conduct /corruption prevention policy	by 2020	Board	H(G-2)	2020	Yes	–	4,5,9,11,13	I-10	RM	Achieved	
Existence of an alert/ Whistle blowing system	by 2020	Board	H(G-2)	2020	Yes	–	4,5,9,11,13	I-10	RM	Achieved	
Supplier Code of Conduct trained out to all employees (new employees 3 months grace)	80% training by 2020	Legal	M(G-2)	2020	88.6%	–	4,5,9,11,13	I-10	RM	Achieved	
Ethics and Anti-corruption Supplier Code of Conduct trained out to all employees (new employees 3 months)	80% training by 2020	Legal	M(G-2)	2020	88.6%	–	4,5,9,11	I-10	RM	Achieved	
2021											
Our commitment	Target	Dept.	Materiality level	Baseline	2020	2021	SDG	UNGC	TCFD	Status	
Rollout of Code of Ethics and Anti-Corruption Policy and related training to all employees (new starters 3 months).	90% training by 2021	Legal	H(G-2)	2020	88.6%	–	4,5,9,11,13	I-10	RM	–	
Establishment of ESG & Sustainability Committee	by 2022	ESGS	H(G-2)	2021	–	–	4,5,9,11,13	I-10	–	–	
Update ESG & Sustainability Materiality assessment	Annual Review by 2021	ESGS	H(G-2)	2021	–	–	4,5,9,11,13	I-10	–	–	
Sustainability & ESG, climate related risks and opportunities	Annual Review by 2021	HR	M(G-3)	2021	–	–	4,5,9,11,13	I-10	–	–	
Cyber risks to be reviewed with the board at least once a year	Zero	HR	H(G-2)	2020	–	–	4,5,9,11,13	I-10	RM	–	
Rollout of Cyber Security Policy and related training (new starters 3 months grace)	by 2022	HR	H(G-1)	2021	–	–	4,5,9,11,13	I-10	RM	–	
Signature of the UN Global Compact	by 2021		H(G-2)	2020	–	–	4,5,9,11,13	I-10	S	–	
Signature of TFCD	by 2021		H(G-2)	2020	–	–	13	I-10	S	–	
Group-wide strategy to support the donation and discounting of units to support local community groups			H(G-2)	2020	–	–	4,5,11	I-10	–	–	

Gouvernance suite

2022											
Our commitment	Target	Dept.	Materiality level	Baseline	2020	2021	SDG	UNGC	TCFD	Status	
Commence group-wide Supply Chain audit for modern day slavery	by 2022	CASS	H(G-2)	2021	–	–	4,5,9,11	I-10	RM		
All design and assembly facilities to achieve ISO 14001/ISO 9001	by 2022	CASS	H(G-2)	2021	–	–	4,5,9,11,12	I-10	RM		
Gouvernance											
(G-1) Cyber security H											
(G-2) Corporate Governance & Ethics M											
(G-3) Environmental Management Systems L											

